

ROZDZIAŁ VII – DANE O ORGANIZACJI EMITENTA, OSOBACH ZARZĄDZAJĄCYCH, OSOBACH NADZORUJĄCYCH ORAZ ZNACZNYCH AKCJONARIUSZACH

7.1. PODSTAWOWE ZASADY ZARZĄDZANIA EMITENTEM

7.1.1. ORGANIZACJA ZARZĄDZANIA PRZEDSIĘBIORSTWEM EMITENTA I JEGO GRUPĄ KAPITAŁOWĄ

Organizacja Zarządzania COMP S.A.

Bieżącą działalnością COMP S.A. kieruje Zarząd. Podejmuje on decyzje w sprawach związanych z rozwojem firmy, zapewnieniem i utrzymaniem wykwalifikowanej kadry, zapewnieniem i utrzymaniem odpowiedniej infrastruktury teleinformatycznej, a także nadzoruje pozyskanie odpowiedniej ilości nowych kontraktów. Zarząd na bieżąco kontroluje podstawowe wskaźniki finansowe Spółki. Za wykonanie zadań zleczanych przez Zarząd odpowiedzialni są dyrektorzy i kierownicy poszczególnych pionów i działów.

Kompetencje decyzyjne oraz wzajemne powiązania między poszczególnymi szczeblami zarządzania są następujące:

1. Zarząd – podejmuje decyzje strategiczne oraz operacyjne istotne dla działania Spółki.
2. Dyrektorzy – podejmują decyzje operacyjne mające na celu realizację strategii przygotowanej przez Zarząd.
3. Kierownicy – podejmują decyzje operacyjne na podstawie zadań zleczanych przez Dyrektorów lub Zarząd, na podstawie przydzielonych środków i uzgodnionych zasobów.
4. Pracownicy – wykonują zadania zlecone bezpośrednio przez Dyrektora lub Kierownika.

Struktura organizacyjna COMP S.A. określa główne zasady zarządzania i funkcjonowania Spółki w zakresie realizacji statutowej działalności. Dla poszczególnych dziedzin funkcjonowania Spółki zostały powołane pionów organizacyjne, których działalność podlega nadzorowi dyrektorów tych pionów. Struktura organizacyjna Emitenta została zamieszczona w pkt 7.1.3 Prospektu.

Dyrektor Zarządzający odpowiedzialny jest za zarządzanie operacyjne COMP S.A., a Dyrektor Generalny odpowiedzialny jest za zarządzanie strategiczne Spółką i Grupą.

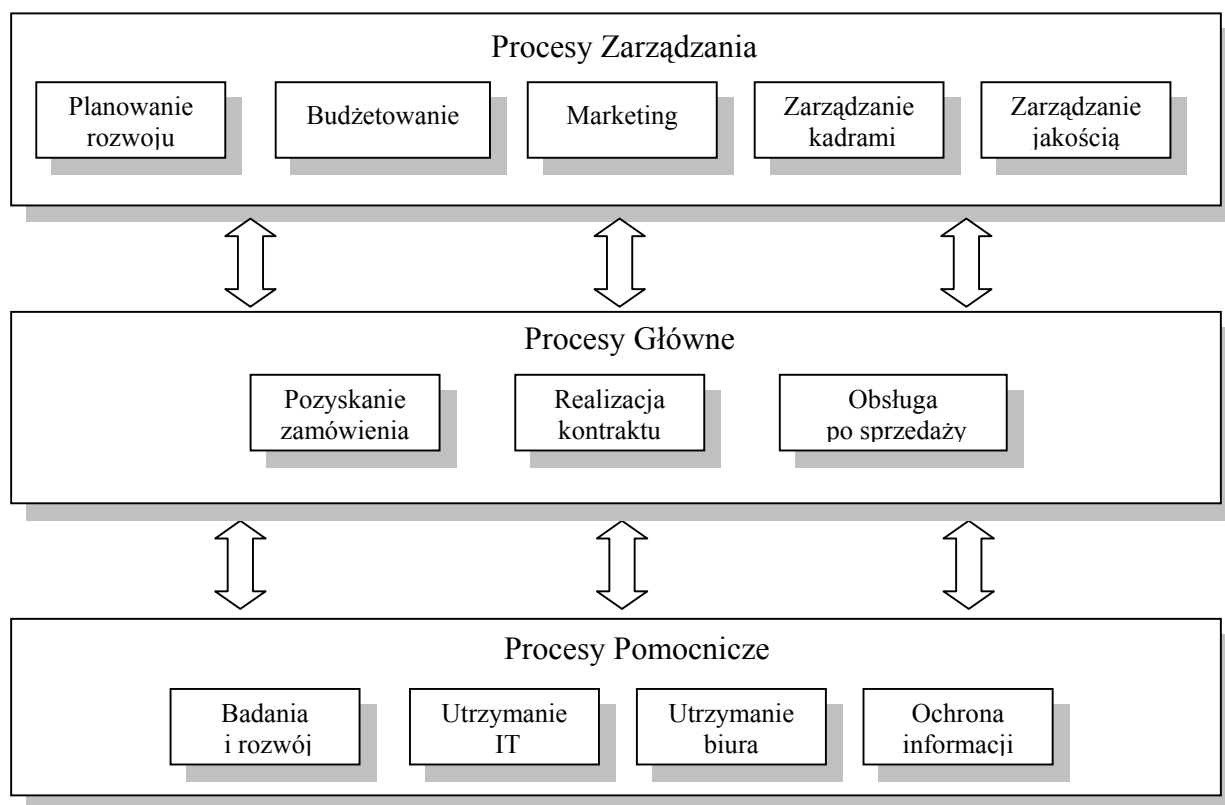
Pionów organizacyjne COMP S.A.:

- Pion Handlowy – odpowiada za sprzedaż produktów,
- Pion Realizacji – zajmuje się realizacją kontraktów i zamówień, realizacją dostaw, podstawowymi instalacjami, współpracą z dostawcami.
- Pion Finansowy – przygotowuje budżet, koordynuje i kontroluje jego wykonanie, zajmuje się windykacją należności, prowadzeniem księgowości, obsługą dokumentów księgowych, prowadzeniem kasy, sporządzaniem sprawozdań finansowych.
- Dział Marketingu – wyznacza zadania marketingowe, planuje i nadzoruje rozwój i promocję produktów Spółki, ustala politykę marketingową i handlową Emitenta, organizuje udział w targach, prowadzi badania rynku, planuje kampanie reklamowe, *public relations*, analizuje działania konkurencji i nowości rynkowych.
- Dział Rozwoju – zajmuje się doskonaleniem produktów sprzętowej ochrony kryptograficznej, tworzeniem planów projektów, realizacją planu projektów (umowy z wykonawcami, odbiory i testy).
- Pion Administracji – odpowiada za prawidłowe działanie infrastruktury firmy.
- Pełnomocnik Zarządu ds. Ochrony Informacji Niejawnych – zajmuje się organizacją ochrony informacji niejawnych przetwarzanych.
- Pełnomocnik Jakości – administruje Systemem Zarządzania poprzez Jakość w COMP S.A. i wspiera jego doskonalenia.

Struktura procesowa

W Spółce wprowadzono System Zarządzania Jakością w ujęciu procesowym w oparciu o normę ISO 9001:2000 (planowana certyfikacja – IV kwartał 2004). Dokumentacja systemu opisuje szczegółowo zakres zadań, uprawnień i odpowiedzialności dla każdego uczestnika procesu.

Rysunek 7.1. Schemat struktury procesowej COMP S.A.



Organizacja Grupy Kapitałowej COMP

COMP S.A. zarządza spółkami zależnymi poprzez nadzór właścicielski. Zarządy spółek zależnych realizują zadania wynikające z prowadzonej działalności, podejmują autonomiczne decyzje operacyjne. Działania te podlegają nadzorowi finansowemu poprzez indywidualne budżety.

Od 2003 roku sprawozdania finansowe w Grupie Kapitałowej są zestandaryzowane i umożliwiają sprawne konsolidowanie danych.

Decyzje o charakterze strategicznym podejmowane są poprzez wspólne narady zarządów spółek Grupy COMP.

7.1.2. KOMPETENCJE DECYZYJNE I WZAJEMNE POWIĄZANIA POMIĘDZY POSZCZEGÓLNYMI SZCZEBLAMI ZARZĄDZANIA PRZEDSIĘBIORSTWEM EMITENTA

Władzami Spółki są:

- Walne Zgromadzenie,
- Rada Nadzorcza,
- Zarząd.

7.1.2.1 WALNE ZGROMADZENIE

Do kompetencji Walnego Zgromadzenia należą w szczególności:

- podejmowanie uchwał o podziale zysków albo pokryciu strat,
- połączenie lub przekształcenie Spółki,
- rozwiązanie i likwidacja Spółki,
- podwyższenie lub obniżenie kapitału zakładowego,
- ustalenie zasad wynagradzania członków Rady Nadzorczej,
- tworzenie i znoszenie funduszy celowych,
- zmiana przedmiotu przedsiębiorstwa Spółki,
- zmiana Statutu Spółki,
- emisja obligacji zamiennych lub z prawem pierwszeństwa,
- wybór likwidatorów,
- wszelkie postanowienia dotyczące roszczeń o naprawienie szkody wyrządzonej przy zawiązywaniu Spółki lub sprawowaniu zarządu lub nadzoru,

- rozpatrywanie spraw wniesionych przez Radę Nadzorczą, Zarząd lub Akcjonariuszy,
- wprowadzenie akcji Spółki do publicznego obrotu,
- zgoda na zastaw lub obciążenie akcji Spółki.

Oprócz spraw wyszczególnionych powyżej, zgodnie z zapisami § 27 ust. 1 Statutu Spółki, do kompetencji Walnego Zgromadzenia należą inne sprawy określone w przepisach prawa lub w pozostałych zapisach Statutu (tekst jednolity Statutu zamieszczono w Rozdziale X niniejszego Prospektu).

7.1.2.2 RADA NADZORCZA

Rada Nadzorcza sprawuje stały nadzór nad działalnością Spółki. Do szczególnych uprawnień Rady Nadzorczej należą:

- opiniowanie bilansu oraz rachunku zysków i strat, opiniowanie sprawozdania Zarządu Spółki oraz wniosków Zarządu co do podziału zysków i pokrycia strat;
- powoływanie i odwoływanie członków Zarządu Spółki oraz zawieszanie w czynnościach członka Zarządu Spółki lub całego Zarządu Spółki;
- zatwierdzanie Regulaminu Zarządu;
- ustalanie zasad wynagradzania Zarządu Spółki;
- zatwierdzanie rocznych planów finansowych Spółki (budżet);
- wyrażanie zgody na zaciąganie przez Spółkę lub spółkę zależną od Spółki zobowiązań dotyczących pojedynczej transakcji lub serii powiązanych ze sobą transakcji o łącznej wartości przekraczającej w jednym roku obrotowym równoważność kwoty 100 000,00 (sto tysięcy) dolarów amerykańskich, nie przewidzianych w budżecie zatwierdzonym zgodnie z postanowieniami Statutu Spółki; powyższe postanowienie nie dotyczy umów handlowych związanych z bieżącą działalnością Spółki;
- wyrażanie zgody na zaciąganie przez Spółkę lub spółkę zależną od Spółki pożyczek, kredytów i innych zobowiązań, jeżeli w wyniku zaciągnięcia takiej pożyczki, kredytu lub innego zobowiązania przekroczony zostanie o więcej niż 10% łączny limit kredytów, pożyczek i innych zobowiązań przewidziany w budżecie zatwierdzonym zgodnie z postanowieniami Statutu Spółki, poza kredytami kupieckimi zaciąganymi w ramach zwykłego zarządu;
- wyrażanie zgody na udzielanie przez Spółkę lub spółkę zależną od Spółki poręczeń oraz gwarancji oraz na zaciąganie przez Spółkę lub spółkę zależną od Spółki zobowiązań z tytułu gwarancji i innych zobowiązań pozabilansowych, nie przewidzianych w budżecie zatwierdzonym zgodnie z postanowieniami Statutu Spółki;
- wyrażanie zgody na ustanawianie zastawu, hipoteki, przewłaszczenia na zabezpieczenie i innych obciążeń majątku Spółki lub majątku spółki zależnej od Spółki, nie przewidzianych w budżecie zatwierdzonym zgodnie z postanowieniami Statutu Spółki;
- wyrażanie zgody na dokonywanie przez Spółkę lub spółkę zależną od Spółki wydatków (w tym wydatków inwestycyjnych) dotyczących pojedynczej transakcji lub serii powiązanych ze sobą transakcji o łącznej wartości przekraczającej w jednym roku obrotowym równoważność kwoty 100 000,00 (sto tysięcy) dolarów amerykańskich, nie przewidzianych w budżecie zatwierdzonym zgodnie z postanowieniami Statutu Spółki;
- wyrażanie zgody na nabycie lub objęcie przez Spółkę lub spółkę zależną od Spółki udziałów lub akcji w innych spółkach handlowych oraz na przystąpienie Spółki lub spółki zależnej od Spółki do innych podmiotów gospodarczych;
- wyrażanie zgody na zawieranie przez Spółkę umów o podziale zysków osoby prawnej lub podmiotu gospodarczego nie mającego osobowości prawnej;
- wyrażanie zgody na zbycie aktywów Spółki lub spółki zależnej od Spółki, których wartość przekracza 10% (dziesięć procent) wartości księgowej netto środków trwałych, odpowiednio, Spółki lub spółki zależnej od Spółki, z wyłączeniem tych, które stanowią zapasy zbywalne w ramach normalnej działalności gospodarczej;
- wyrażanie zgody na zbycie lub przekazanie praw autorskich lub innej własności intelektualnej, w szczególności praw do kodów źródłowych oprogramowania, znaków towarowych, wykraczających poza zakres zwykłego zarządu, nie przewidzianych w budżecie;
- wyrażanie zgody na zawieranie umów pomiędzy Spółką lub spółką zależną od Spółki a członkami Zarządu Spółki, Rady Nadzorczej, akcjonariuszami Spółki lub podmiotami powiązanimi z którymkolwiek z akcjonariuszy Spółki lub członków Zarządu Spółki, których łączne roczne nieprzewidziane w budżecie koszty poniesione przez całą Grupę Kapitałową Spółki miałyby przekroczyć 20 000 (dwadzieścia tysięcy) dolarów amerykańskich lub ich równoważność;
- wyrażanie zgody na zatrudnianie przez Spółkę lub spółkę zależną od Spółki doradców i innych osób, nie będących pracownikami Spółki ani spółki zależnej od Spółki, w charakterze konsultantów, prawników, agentów, jeżeli roczne zaangażowanie takich osób poniesione przez całą Grupę Kapitałową Spółki, nie

przewidziane w budżecie zatwierdzonym zgodnie z postanowieniami Statutu Spółki, przekracza równowartość kwoty 50 000,00 (pięćdziesiąt tysięcy) dolarów amerykańskich lub ich równowartość;

- wybór biegłego rewidenta do zbadania sprawozdań finansowych Spółki;
- wyrażenie zgody na zaciąganie przez Spółkę lub spółki zależne do Spółki nie przewidzianych w budżecie pożyczek i kredytów o okresie spłaty dłuższym niż 1 rok w wysokości przekraczającej 100 000 (sto tysięcy) dolarów amerykańskich lub ich równowartość;
- zamiana akcji imiennych na akcje na okaziciela oraz akcji na okaziciela na akcje imienne;
- wyrażenie zgody na emisję obligacji innych niż obligacje zamienne lub z prawem pierwszeństwa w drodze uchwały określającej zasady emisji; szczegółowe warunki emisji określi każdorazowo Zarząd w swojej uchwale.

Oprócz spraw wyszczególnionych powyżej zgodnie z zapisami § 31 ust. 2 Statutu Spółki do kompetencji Rady Nadzorczej należą inne sprawy określone w przepisach prawa lub w pozostałych zapisach Statutu (tekst jednolity Statutu zamieszczono w Rozdziale X niniejszego Prospektu).

Wobec szerokiego uregulowania kompetencji Rady Nadzorczej Emitenta wobec spółek zależnych w zakresie kwestii finansowych, Emitent deklaruje umieszczenie w porządku obrad najbliższego Walnego Zgromadzenia punktu dotyczącego zmiany Statutu Spółki poprzez pozbawienie Rady Nadzorczej przedmiotowych kompetencji w odniesieniu do spółek zależnych.

Rada Nadzorcza COMP S.A. powołana na 2-letnią kadencję Uchwałą nr 14 ZWZ w dniu 23.02.2004 r. składa się z pięciu członków:

- Robert Tomaszewski – Przewodniczący RN
- Jerzy Rey – Zastępca Przewodniczącego RN
- Włodzimierz Hausner – członek RN
- Tomasz Bogutyn – członek RN
- Jacek Pulwarski – członek RN

7.1.2.3 ZARZĄD

Zarząd Spółki kieruje całokształtem działalności i reprezentuje firmę na zewnątrz. Wszystkie sprawy związane z prowadzeniem Spółki, niezastrzeżone przepisami prawa lub Statutem, że należą do kompetencji Rady Nadzorczej bądź Walnego Zgromadzenia, należą do zakresu działań Zarządu.

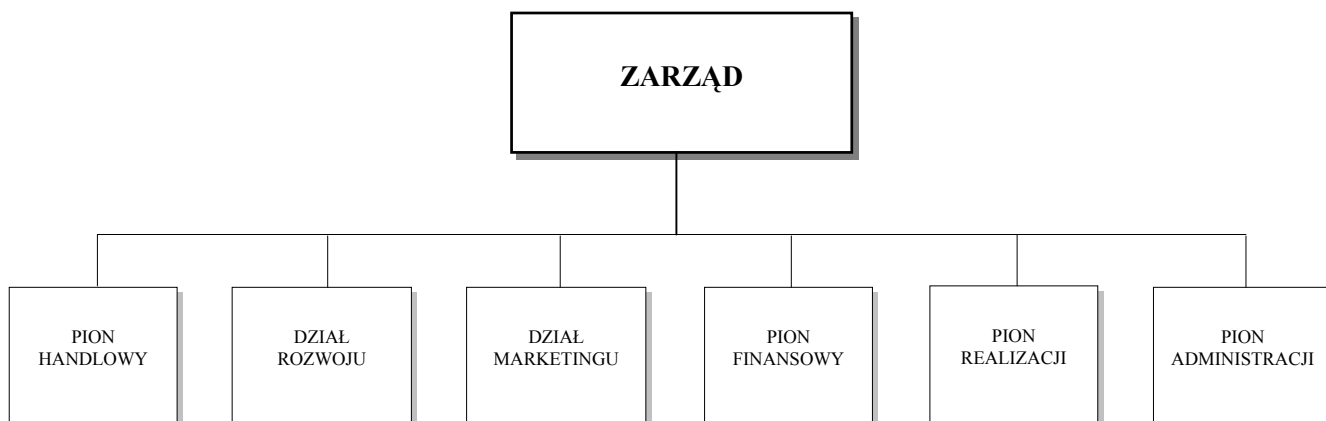
W szczególności Zarząd podejmuje decyzje o znaczeniu strategicznym, koordynuje i kontroluje wykonanie zadań wszystkich pionów organizacyjnych.

Zarząd Emitenta składa się z trzech członków powołanych na 2-letnią kadencję Uchwałą nr 8 RN z dnia 5 lutego 2004 r.:

- Jacek Papaj – Prezes Zarządu
- Andrzej Olaf Wąsowski – Wiceprezes Zarządu
- Grzegorz Zieleniec – Wiceprezes Zarządu

Kadencja ww. członków Zarządu rozpoczęła się z dniem podjęcia przez Walne Zgromadzenie uchwały o udzieleniu absolutorium wszystkim członkom Zarządu za poprzedni okres sprawowania funkcji, tj. od dnia 23 lutego 2004 r.

7.1.3. STRUKTURA ORGANIZACYJNA (SCHEMAT UPROSZCZONY)



7.2. STRUKTURA ZATRUDNIENIA

7.2.1. LICZBA ZATRUDNIONYCH ORAZ RODZAJE UMÓW, NA PODSTAWIE KTÓRYCH JEST ŚWIADCZONA PRACA

W okresie ostatnich trzech lat prowadzenia działalności zatrudnienie w COMP S.A. kształtowało się średnio na poziomie 70 osób. Jedyny wyjątek stanowił rok 2002, w którym zatrudnienie spadło do 60 osób. Spadek ten miał związek z ogólnym pogorszeniem koniunktury na rynku, czego rezultatem był również spadek obrotów oraz konieczność obniżenia kosztów działania Spółki w tym okresie.

Tabela 7.1. Stan zatrudnienia w Spółce w latach 2001-2003 oraz I kwartale i I półroczu 2004 r. w układzie lat obrotowych (dane na ostatni dzień danego okresu)

Wyszczególnienie	01.01.04 - 30.06.04	01.01.04 - 31.03.04	01.01.03 - 31.12.03	01.06.01 - 31.12.02	01.06.00 - 31.05.01
Stan zatrudnienia	80	83	72	60	77

Źródło: Emitent

Tabela 7.2. Stan zatrudnienia w Spółce w latach 2001-2003 oraz I kwartale i I półroczu 2004 r. w układzie lat kalendarzowych (dane na ostatni dzień danego okresu)

Wyszczególnienie	30.06.2004	31.03.2004	31.12.2003	31.12.2002	31.12.2001
Stan zatrudnienia	80	83	72	60	75

Źródło: Emitent

Spółka traktuje swoich pracowników jako kapitał, od którego w dużym stopniu zależy wartość firmy. Kapitałem są pracownicy trwale związani ze Spółką, posiadający wysokie kompetencje, kreatywni oraz o odpowiednich kwalifikacjach do wykonywanych działań.

Tabela 7.3. Formy zatrudnienia w Spółce w latach 2001-2003 oraz I kwartale i I półroczu 2004 r. w układzie lat obrotowych (dane na ostatni dzień danego okresu)

Wyszczególnienie	01.01.04 - 30.06.04	01.01.04 - 31.03.04	01.01.03 - 31.12.03	01.06.01 - 31.12.02	01.06.00 - 31.05.01
Umowa o pracę	82	83	72	60	77
Umowa-zlecenie	23	14	34	34	11
Razem	105	97	106	94	88

Źródło: Emitent

Tabela 7.4. Formy zatrudnienia w Spółce w latach 2001-2003 oraz I kwartale i I półroczu 2004 r. w układzie lat kalendarzowych (dane na ostatni dzień danego okresu)

Wyszczególnienie	30.06.2004	31.03.2004	31.12.2003	31.12.2002	31.12.2001
Umowa o pracę	82	83	72	60	75
Umowa-zlecenie	23	14	34	34	70
Razem	105	97	106	94	145

Źródło: Emitent

7.2.2. STRUKTURA WYKSZTAŁCENIA I ZAWODOWEGO PRZYGOTOWANIA PRACOWNIKÓW SPÓŁKI

W strukturze zatrudnienia Spółki dominuje grupa osób z wyższym wykształceniem, w I półroczu 2004 r. stanowiła ona niemal 64% zatrudnionych.

Tabela 7.5. Struktura zatrudnienia Emitenta wg wykształcenia w układzie lat obrotowych (dane na ostatni dzień danego okresu)

Wykształcenie	01.01.04 - 30.06.04		01.01.04 - 31.03.04		01.01.03 - 31.12.03		01.06.01 - 31.12.02		01.06.00 - 31.05.01	
	Liczba osób	Udział	Liczba osób	Udział	Liczba osób	Udział	Liczba osób	Udział	Liczba osób	Udział
Wyższe	51	63,8%	52	62,7%	48	66,7%	36	60,0%	37	59,7%
Średnie	23	28,7%	25	30,1%	18	25,0%	18	30,0%	19	30,7%
Policealne	4	5,0%	4	4,8%	4	5,6%	4	6,7%	3	4,8%
Zawodowe	2	2,5%	2	2,4%	2	2,7%	2	3,3%	3	4,8%
Razem	80	100,0%	83	100,0%	72	100,0%	60	100,0%	62	100,0%

Źródło: Emitent

Tabela 7.6. Struktura zatrudnienia Emitenta wg wykształcenia w układzie lat kalendarzowych (dane na ostatni dzień danego okresu)

Wykształcenie	30.06.2004		31.03.2004		31.12.2003		31.12.2002		31.12.2001	
	Liczba osób	Udział	Liczba osób	Udział	Liczba osób	Udział	Liczba osób	Udział	Liczba osób	Udział
Wyższe	51	63,8%	52	62,7%	48	66,7%	36	60,0%	47	62,7%
Średnie	23	28,7%	25	30,1%	18	25,0%	18	30,0%	22	29,3%
Policealne	4	5,0%	4	4,8%	4	5,6%	4	6,7%	3	4,0%
Zawodowe	2	2,5%	2	2,4%	2	2,7%	2	3,3%	3	4,0%
Razem	80	100,0%	83	100,0%	72	100,0%	60	100,0%	75	100,0%

Źródło: Emitent

Charakter działania Spółki – świadczenie usług doradczych i szkoleniowych w zakresie nowoczesnych technologii – wymaga utrzymania dużego udziału osób o wysokich kwalifikacjach popartych wyższym wykształceniem. COMP S.A. stara się wzmocnić fachowość kadry poprzez stałe dokształcanie i doskonalenie pracowników oraz kadry menedżerskiej (szkolenia, konferencje, seminaria i różnego rodzaju kursy).

7.2.3. POLITYKA KADROWA I STOPIEŃ PŁYNNOŚCI KADRY

Zatrudnienie w Spółce jest stabilne. Wyjątkiem był rok 2002, w którym nastąpiła redukcja zatrudnienia związana z koniecznością zmniejszenia kosztów działania. Dotyczyła ona głównie pracowników ze szczebla podstawowego. W roku 2003 zatrudnienie w Spółce powróciło do stanu poprzedniego. Pierwszy kwartał 2004 r. charakteryzował się znaczącym wzrostem zatrudnienia w Spółce idącym w ślad za trendem wzrostowym rozwoju Emitenta, które tylko nieznacznie uległo zmniejszeniu w II kwartale bieżącego roku.

Tabela 7.7. Stopień płynności kadr

Wyszczególnienie	Liczba osób
Przyjęci w 2001 r.	3
Zwolnieni w 2001 r.	1
Stan na 31.12.2001 r.	75
Przyjęci w 2002 r.	3
Zwolnieni w 2002 r.	18
Stan na 31.12.2002 r.	60
Przyjęci w 2003 r.	14
Zwolnieni w 2003 r.	2
Stan na 31.12.2003 r.	72
Przyjęci w I kwartale 2004	14
Zwolnieni w I kwartale	3
Stan na 31.03.2004	83
Przyjęci w II kwartale 2004	5
Zwolnieni w II kwartale	8
Stan na 30.06.2004	80

Źródło: Emitent

7.2.4. SYSTEM WYNAGRADZANIA

Struktura zatrudnienia oraz wysokość wynagrodzeń w Spółce plasuje COMP S.A. w grupie atrakcyjnych pracodawców. Wysokość wynagrodzeń i ich struktura jest jednym z elementów polityki związania kadry pracowniczej ze Spółką.

Podział na poszczególne szczeble w zakresie systemu wynagradzania w Spółce jest następujący:

- Szczebel zarządzający – dyrektorzy,
- Kadra menedżerska – menedżerowie średniego szczebla,
- Szczebel średni – inżynierowie, specjaliści, pełnomocnicy,
- Szczebel podstawowy – pozostali pracownicy.

Wynagrodzenia netto w Spółce w okresie ostatnich 3 lat oraz I kwartale i I półrocza 2004 r. kształtowały się następująco:

Tabela 7.8. Poziom wynagrodzenia netto w Spółce Emitenta w tys. zł w układzie lat obrotowych

Wyszczególnienie	01.01.04 - 30.06.04	01.01.04 - 31.03.04	01.01.03 - 31.12.03	01.06.01 - 31.12.02	01.06.00 - 31.05.01
Szczebel zarządzający	218,4	339,9	957,5	1 281,4	864,2
Kadra menedżerska	315,8	193,0	661,1	1 028,3	666,8
Szczebel średni	413,6	322,8	1 274,6	2 318,2	1 064,3
Szczebel podstawowy	228,7	210,7	637,8	1 042,4	621,6
Wynagrodzenia razem	1 176,5	1 066,4	3 531,0	5 670,3	3 216,9

Źródło: Emitent

Tabela 7.9. Poziom wynagrodzenia netto w Spółce Emitenta w tys. zł w układzie lat kalendarzowych

Wyszczególnienie	I półr. 2004	I kw. 2004	2003	2002	2001
Szczebel zarządzający	218,4	339,9	957,5	810,9	1 024,1
Kadra menedżerska	315,8	193,0	661,1	701,1	708,3
Szczebel średni	413,6	322,8	1 274,6	1 420,4	1 223,3
Szczebel podstawowy	228,7	210,7	637,8	597,0	740,0
Wynagrodzenia razem	1 176,5	1 066,4	3 531,0	3 529,4	3 695,7

Źródło: Emitent

Tabela 7.10. Poziom średnich plac netto z uwzględnieniem wartości wynagrodzeń i nagród w pieniądzu i w naturze w zł w układzie lat obrotowych

Wyszczególnienie	01.01.04 - 30.06.04		01.01.04 - 31.03.04		01.01.03 - 31.12.03		01.06.01 - 31.12.02		01.06.00 - 31.05.01	
	Wynagrodzenia razem	Inne składniki	Wynagrodzenia razem	Inne składniki	Wynagrodzenia razem	Inne składniki	Wynagrodzenia razem	Inne składniki	Wynagrodzenia razem	Inne składniki
Szczebel zarządzający	12 135,03	1 778,89	18 885,84	8 316,73	11 399,12	1 019,97	9 634,41	514,15	10 288,60	126,78
Kadra menedżerska	10 525,26	3 937,57	8 040,63	1 414,79	9 182,44	2 557,26	4 509,99	1 012,36	5 556,31	248,62
Szczebel średni	4 595,42	1 457,43	3 470,61	50,05	3 319,38	419,22	3 697,34	954,77	2 860,90	195,02
Szczebel podstawowy	1 905,52	288,79	1 848,67	186,80	1 968,51	500,53	1 662,57	213,87	1 726,70	217,11

Źródło: Emitent

Tabela 7.11. Poziom średnich plac netto z uwzględnieniem wartości wynagrodzeń i nagród w pieniądzu i w naturze w zł w układzie lat kalendarzowych

Wyszczególnienie	I półr. 2004		I kw. 2004		2003		2002		2001	
	Wynagrodzenia razem	Inne składniki	Wynagrodzenia razem	Inne składniki	Wynagrodzenia razem	Inne składniki	Wynagrodzenia razem	Inne składniki	Wynagrodzenia razem	Inne składniki
Szczebel zarządzający	12 135,03	1 778,89	18 885,84	8 316,73	11 399,12	1 019,97	9 654,22	653,94	12 192,10	191,49
Kadra menedżerska	10 525,26	3 937,57	8 040,63	1 414,79	9 182,44	2 557,26	5 842,68	1 812,55	5 902,49	417,87
Szczebel średni	4 595,42	1 457,43	3 470,61	50,05	3 319,38	419,22	5 146,40	1 610,10	3 185,56	232,86
Szczebel podstawowy	1 905,52	288,79	1 848,67	186,80	1 968,51	500,53	2 072,79	3 473,22	1 927,18	219,38

Źródło: Emitent

Do innych składników wynagrodzeń zaliczają się: premie uznaniowe, nagrody oraz świadczenia w naturze.

7.2.5. SYSTEM ŚWIADCZEŃ SOCJALNYCH, PROGRAMÓW UBEZPIECZEŃ GRUPOWYCH LUB INDYWIDUALNYCH NA RZECZ PRACOWNIKÓW

Na podstawie art. 8 ust. 2 Ustawy z dnia 4 marca 1994 r. o zakładowym funduszu świadczeń socjalnych (Dz.U. z 1996 r. Nr 70, poz. 335, z późn. zmianami) w Spółce obowiązuje regulamin ZFŚS zawierający głównie elementy i formy świadczeń socjalnych oferowanych na rzecz pracowników, m.in.:

- nieodpłatną opiekę lekarską (lekarz pierwszego kontaktu),
- częściową refundację kosztów obiadów,
- wyjazdy integracyjne.

W latach 2001-2003 oraz I i II kwartale 2004 r. wydatki, w układzie lat obrotowych, na powyższe cele wynosiły odpowiednio:

06.2000 – 05.2001	188,53 tys. zł
06.2001 – 12.2002	209,50 tys. zł
2003	283,26 tys. zł
I kw. 2004	3,00 tys. zł
II kw. 2004	76,94 tys. zł

W latach 2001-2003 oraz I i II kwartale 2004 r. wydatki, w układzie lat kalendarzowych, na powyższe cele wynosiły odpowiednio:

2001	345,66 tys. zł
2002	190,83 tys. zł
2003	283,26 tys. zł
I kw. 2004	3,00 tys. zł
II kw. 2004	76,94 tys. zł

Pracownicy Spółki w latach 1999-2001 byli objęci ubezpieczeniem grupowym prowadzonym przez Commercial Union. Składki były płacone przez pracodawcę. Wysokość nakładów na ubezpieczenia grupowe, w układzie lat obrotowych, wynosiła:

06.2000 – 05.2001	138,5 tys. zł
06.2001 – 12.2002	82,5 tys. zł

Pracownicy Spółki w latach 1999-2001 byli objęci ubezpieczeniem grupowym prowadzonym przez Commercial Union. Składki były płacone przez pracodawcę. Wysokość nakładów na ubezpieczenia grupowe, w układzie lat kalendarzowych, wynosiła:

2000	91,70 tys. zł
2001	114,38 tys. zł

Od roku 2002 pracownicy Spółki nie są objęci ubezpieczeniem grupowym.

7.2.6. ZWIĄZKI ZAWODOWE

Na dzień aktualizacji Prospektu w Spółce nie działały i nie działają żadne organizacje związkowe.

7.2.7. SPORY ZBIOROWE I STRAJKI

Według stanu na dzień aktualizacji Prospektu w COMP S.A. nie miały miejsca żadne spory zbiorowe ani strajki pracownicze.

7.3. OSOBY ZARZĄDZAJĄCE I NADZORUJĄCE EMITENTA

7.3.1. OSOBY ZARZĄDZAJĄCE

W skład Zarządu Emitenta wchodzi:

Jacek Papaj	Prezes Zarządu
Wiek:	51
Termin upływu kadencji:	2006 r.

Informacje o miejscu zamieszkania i numerze PESEL Prezesa Zarządu Emitenta zostały objęte wnioskiem o niepublikowanie i przedstawione w „Informacjach objętych wnioskiem o niepublikowanie”.

Członek Zarządu pełniący funkcję Prezesa został powołany przez Radę Nadzorczą w dniu 5 lutego 2004 r. na 2-letnią kadencję.

Zasady i warunki zatrudnienia:

Jacek Papaj jest zatrudniony w Spółce na podstawie umowy o pracę na stanowisku Dyrektora Generalnego od 17 maja 1997 r.

Wykształcenie: mgr inż. elektronik, absolwent Politechniki Warszawskiej.

Przebieg kariery zawodowej i sprawowane funkcje:

1978-1982	Referent ds. realizacji kontraktów, a następnie kierownik laboratorium legalizacji aparatów elektronicznych w Zakładach Kineskopowych UNITRA POLKOLOR
1982	Specjalista ds. kooperacji produkcji w przedsiębiorstwie SCANPRODUCT
1983-1985	Specjalista elektronik ds. uruchomień w Warszawskich Zakładach Urządzeń Informatyki MERAMAT
1984-1986	Główny specjalista w Spółdzielni Pracy Doradców Gospodarczych KON-POL
1986-1987	Kierownik Zakładu Obrotu w Towarzystwie Innowacji Technicznych KAMAR
1987-1993	Prezes Zarządu Comp Sp. z o.o. (obecnie Comp Data Sp. z o.o.)
1991-1997	Prezes Zarządu COMP Ltd Sp. z o.o. Warszawa
1994-2002	Prezes Zarządu ICD Comp Consulting Sp. z o.o.
1995-2004	Prezes Zarządu Comp Rzeszów S.A.
1996 – obecnie	Prezes Zarządu PACOMP Sp. z o.o.
1997 – obecnie	Prezes Zarządu COMP S.A.
1997 – obecnie	Dyrektor Generalny COMP S.A.
1998-2004	Członek Rady Nadzorczej TechLab2000 Sp. z o.o.
1999-2004	Przewodniczący Rady Nadzorczej RADCOMP S.A. (do dnia 14.04.2004 r.)
1999-2004	Przewodniczący Rady Nadzorczej PACOMP Sp. z o.o. (do dnia 14.04.2004 r.)
2001-2004	Przewodniczący Rady Nadzorczej TORN Sp. z o.o.

Według złożonego oświadczenia Jacek Papaj nie prowadzi działalności konkurencyjnej wobec Emitenta ani nie jest członkiem organu konkurencyjnej spółki kapitałowej, ani jakiegokolwiek innej konkurencyjnej osoby prawnej. Jacek Papaj nie został wpisany do Rejestru Dłużników Niewypłacalnych prowadzonego na podstawie ustawy o KRS. Jacek Papaj nie pełnił funkcji osób nadzorujących lub zarządzających w podmiotach, które w okresie jego kadencji znalazły się w stanie upadłości lub likwidacji.

Andrzej Olaf Wąsowski Wiceprezes Zarządu

Wiek: 44

Termin upływu kadencji: 2006 r.

Informacje o miejscu zamieszkania i numerze PESEL Wiceprezesa Zarządu Emitenta zostały objęte wnioskiem o niepublikowanie i przedstawione w „Informacjach objętych wnioskiem o niepublikowanie”.

Członek Zarządu pełniący funkcję Wiceprezesa powołany Uchwałą Rady Nadzorczej z dnia 5 lutego 2004 r. na 2-letnią kadencję.

Zasady i warunki zatrudnienia:

Andrzej Olaf Wąsowski jest zatrudniony w Spółce na podstawie umowy o pracę na stanowisku Dyrektora Zarządzającego od 25 stycznia 1996 r.

Wykształcenie: mgr inż. mechanik, absolwent Politechniki Gdańskiej; studia doktoranckie w Instytucie Podstawowych Problemów Techniki PAN.

Przebieg kariery zawodowej i sprawowane funkcje:

1984-1991	Polska Akademia Nauk, asystent, doktorant, starszy asystent
1991-1996	Ministerstwo Spraw Wewnętrznych, dyrektor
1996 – obecnie	COMP S.A., dyrektor zarządzający i wiceprezes Zarządu
Pełnione funkcje we władzach innych podmiotów gospodarczych:	
1998 – obecnie	TechLab2000 Sp. z o.o., przewodniczący Rady Nadzorczej

1999 – obecnie PACOMP Sp. z o.o., członek Rady Nadzorczej
 2001 – obecnie TORN Sp. z o.o., członek Rady Nadzorczej

Według złożonego oświadczenia Andrzej Olaf Wąsowski nie prowadzi działalności konkurencyjnej wobec Emitenta ani nie jest członkiem organu konkurencyjnej spółki kapitałowej, ani jakiegokolwiek innej konkurencyjnej osoby prawnej. Andrzej Olaf Wąsowski nie został wpisany do Rejestru Dłużników Niewypłacalnych prowadzonego na podstawie ustawy o KRS. Andrzej Olaf Wąsowski nie pełnił funkcji osób nadzorujących lub zarządzających w podmiotach, które w okresie jego kadencji znalazły się w stanie upadłości lub likwidacji.

Grzegorz Zieleniec **Wiceprezes Zarządu, Dyrektor Finansowy**
 Wiek: 49
 Termin upływu kadencji: 2006 r.

Informacje o miejscu zamieszkania i numerze PESEL Wiceprezesa Zarządu Emitenta zostały objęte wnioskiem o niepublikowanie i przedstawione w „Informacjach objętych wnioskiem o niepublikowanie”.

Grzegorz Zieleniec jako Członek Zarządu pełniący funkcję Wiceprezesa został powołany Uchwałą Rady Nadzorczej z dnia 5 lutego 2004 r. na 2-letnią kadencję.

Zasady i warunki zatrudnienia:

Zatrudniony w Spółce na podstawie umowy o pracę na stanowisku Dyrektora Finansowego od 1 lutego 1999 r.

Wykształcenie: mgr inż. elektryk, absolwent Politechniki Gdańskiej, ponadto posiada Dyplom Rachunkowości i Finansów ACCA, Dyplom Członka Rad Nadzorczych w Spółkach Skarbu Państwa, Dyplom Controllera (Akademia Controllingu ODiTK), ukończył Podyplomowe Studium Menedżerskie Gdańskiej Fundacji Kształcenia Menedżerów oraz wiele kursów specjalistycznych.

Przebieg kariery zawodowej i sprawowane funkcje:

1980-1992 Kierownik zespołu elektroniki przemysłowej Elektromontaż Gdańsk S.A.
 1992-1993 Prezes Zarządu MEGAM Sp. o.o.
 1993-1995 Konsultant w NEXUS Consultants Gdynia
 1995-1996 Kierownik Biura Marketingu ELMOR S.A.
 1996-1998 Zastępca Dyrektora ds. ekonomicznych MARINE METAL Sp. o.o.
 1999 – obecnie Dyrektor Finansowy COMP S.A.
 1999 – obecnie Członek Zarządu i Wiceprezes COMP S.A.
 1999 – obecnie Członek Rady Nadzorczej RADCOMP S.A.

Według złożonego oświadczenia Grzegorz Zieleniec nie prowadzi działalności konkurencyjnej wobec Emitenta ani nie jest członkiem organu konkurencyjnej spółki kapitałowej, ani jakiegokolwiek innej konkurencyjnej osoby prawnej. Grzegorz Zieleniec nie został wpisany do Rejestru Dłużników Niewypłacalnych prowadzonego na podstawie ustawy o KRS. Grzegorz Zieleniec nie pełnił funkcji osób nadzorujących lub zarządzających w podmiotach, które w okresie jego kadencji znalazły się w stanie upadłości lub likwidacji.

7.3.2. PROKURENCI

Krzysztof Morawski **Prokurent**
 Wiek: 39
 Okres prokury: Do odwołania

Informacje o miejscu zamieszkania i numerze PESEL Prokurenta zostały objęte wnioskiem o niepublikowanie i przedstawione w „Informacjach objętych wnioskiem o niepublikowanie”.

Krzysztof Morawski został powołany do pełnienia funkcji prokurenta Uchwałą Zarządu COMP S.A. nr 1 z dnia 22 maja 2003 roku.

Zasady i warunki zatrudnienia:

Zatrudniony w Spółce na podstawie umowy o pracę na stanowisku Dyrektora Handlowego z dnia 1 lipca 1999 r.

Wykształcenie: mgr inż. elektryk, absolwent Politechniki Warszawskiej Wydział Elektryczny, specjalizacja: sterowanie mikroprocesorowe

Przebieg kariery zawodowej i sprawowane funkcje:

1987-1990	Asystent działu automatyki w MEROMP – Centrum Badawczo-Wdrożeniowe,
1990	Starszy referent techniczny w Polskich Zakładach Lotniczych
1990-1991	Asystent na Wydziale Elektrycznym na Politechnice Warszawskiej
1991-1996	Główny specjalista w Departamencie Informatyki w Ministerstwie Spraw Wewnętrznych
1996-obecnie	Kierownik projektów, Dyrektor Handlowy COMP S.A.

Według złożonego oświadczenia Krzysztof Morawski nie prowadzi działalności konkurencyjnej wobec Emitenta ani nie jest członkiem organu konkurencyjnej spółki kapitałowej, ani jakiegokolwiek innej konkurencyjnej osoby prawnej. Krzysztof Morawski nie został wpisany do Rejestru Dłużników Niewypłacalnych prowadzonego na podstawie ustawy o KRS. Krzysztof Morawski nie pełnił funkcji osób nadzorujących lub zarządzających w podmiotach, które w okresie jego kadencji znalazły się w stanie upadłości lub likwidacji.

7.3.3. OSOBY NADZORUJĄCE

W skład Rady Nadzorczej Emitenta wchodzi:

Robert Tomaszewski Przewodniczący Rady Nadzorczej

Wiek: 33
Termin upływu kadencji: 2006 r.

Informacje o miejscu zamieszkania i numerze PESEL Przewodniczącego Rady Nadzorczej Emitenta zostały objęte wnioskiem o niepublikowanie i przedstawione w „Informacjach objętych wnioskiem o niepublikowanie”.

Przewodniczący Rady Nadzorczej powołany Uchwałą nr 14 Walnego Zgromadzenia Akcjonariuszy z dnia 23 lutego 2004 r. na 2-letnią kadencję.

Zasady i warunki zatrudnienia:

Robert Tomaszewski jest zatrudniony w Spółce Emitenta na podstawie umowy o pracę z dnia 1 kwietnia 2004 r. jako analityk finansowy.

Wykształcenie: mgr ekonomii, absolwent Szkoły Głównej Handlowej.

Przebieg kariery zawodowej i sprawowane funkcje:

1992-1993	BRE Bank S.A.: asystent maklera, makler papierów wartościowych
1993-1995	Dom Maklerski Instalexport S.A., Wiceprezes Zarządu
1995-1997	Top Consulting Ltd: Wiceprezes Zarządu
1996-1999	Dom Inwestycyjny BWE S.A.: Wiceprezes Zarządu, Członek Zarządu
1996-2004	Szkoła Główna Handlowa, Katedra Rynków Kapitałowych: Asystent
1999-2000	Top Consulting Ltd: Wiceprezes Zarządu
Od 2001 – obecnie	Polska Agencja Prasowa S.A., Dyrektor PAP Biznes, Doradca Zarządu
2000 – obecnie	Członek Rady Nadzorczej COMP S.A.
Obecnie	Analityk finansowy COMP S.A.

Robert Tomaszewski pełni funkcję członka Rady Nadzorczej w: Bauma S.A.; Bauma System Sp. z o.o.; Bauma Inwestycje S.A.

Według złożonego oświadczenia Robert Tomaszewski nie prowadzi działalności konkurencyjnej wobec Emitenta ani nie jest członkiem organu konkurencyjnej spółki kapitałowej, ani jakiegokolwiek innej konkurencyjnej osoby prawnej. Robert Tomaszewski nie został wpisany do Rejestru Dłużników Niewypłacalnych prowadzonego na podstawie ustawy o KRS. Robert Tomaszewski nie pełnił funkcji osoby nadzorującej lub zarządzającej w podmiotach, które w okresie jego kadencji znalazły się w stanie upadłości lub likwidacji.

Jerzy Rey Zastępca Przewodniczącego Rady Nadzorczej

Wiek: 47
Termin upływu kadencji: 2006 r.

Informacje o miejscu zamieszkania i numerze PESEL Zastępcy Przewodniczącego Rady Nadzorczej Emitenta zostały objęte wnioskiem o niepublikowanie i przedstawione w „Informacjach objętych wnioskiem o niepublikowanie”.

Zastępca Przewodniczącego Rady Nadzorczej powołany Uchwałą nr 14 Walnego Zgromadzenia Akcjonariuszy z dnia 23 lutego 2004 r. na 2-letnią kadencję.

Zasady i warunki zatrudnienia:

Jerzy Rey nie jest zatrudniony w Spółce Emitenta.

Wykształcenie: mgr socjologii, absolwent Instytutu Socjologii Uniwersytetu Warszawskiego.

Przebieg kariery zawodowej i sprawowane funkcje:

1980-1990	Pracownik naukowy Instytutu Rozwoju Wsi i Rolnictwa Polskiej Akademii Nauk
1981-1990	Liczne staże i stypendia naukowe w krajach Europy i Ameryki Płn.
1990-1991	Organizator i Dyrektor Biura Krajowego NSZZ Rolników Indywidualnych „Solidarność”
1991-1992	Doradca Ministra Rolnictwa i Gospodarki Żywnościowej
1991-1993	Wiceprzewodniczący Rady Nadzorczej w Banku Unii Gospodarczej S.A.
1991-1993	Wiceprzewodniczący Krajowej Rady Ubezpieczenia Społecznego Rolników
1991-1993	Członek Rady Agencji Rynku Rolnego
1992-1993	Dyrektor Generalny, a następnie Podsekretarz Stanu w Ministerstwie Rolnictwa i Gospodarki Żywnościowej
1992-1993	Członek Rady Nadzorczej w Towarzystwie Ubezpieczeń na Życie „Polska Kasa Rolna” S.A.
1993-1994	Wiceprezes Zarządu Towarzystwa Ubezpieczeniowego COMPENSA S.A.
1995-2003	Przewodniczący Rady Społecznej Wojewódzkiego Szpitala Chirurgii Urazowej Dziecięcej w Warszawie
1996-1999	Członek Zarządu Nowoczesne Technologie Informatyczne Sp. z o.o.
1993-1996	Wspólnik i Wiceprezes, a następnie Prezes Zarządu Skyline BPS Investment Sp. z o.o.
1997 – obecnie	Wspólnik, Członek Zarządu, a następnie Prezes Zarządu Skyline Investment S.A.
1997 – obecnie	Zastępca Przewodniczącego Rady Nadzorczej COMP S.A.
1999 – obecnie	Przewodniczący Rady Nadzorczej ASCOR S.A.
1999-2001	Dyrektor nieegzekutywny European Digital Communications PLC w Wielkiej Brytanii
1999-2000	Członek Rady Nadzorczej w Konsorcjum COMNET Sp. z o.o.
2000	Członek Rady Nadzorczej BAUMA S.A.
2001	Członek Rady Nadzorczej Zakładów Mięsnych Kościerzyna S.A.
2001-2003	Członek Rady Nadzorczej CECOMM S.A.
2001-2003	Członek Zarządu FINANSE i BUDOWNICTWO Sp. z o.o.
2001 – obecnie	Członek Rady Nadzorczej IDM S.A.
2001 – obecnie	Przewodniczący Rady Nadzorczej ZM DUDA S.A.

Według złożonego oświadczenia Jerzy Rey nie prowadzi działalności konkurencyjnej wobec Emitenta ani nie jest członkiem organu konkurencyjnej spółki kapitałowej, ani jakiegokolwiek innej konkurencyjnej osoby prawnej. Jerzy Rey nie został wpisany do Rejestru Dłużników Niewypłacalnych prowadzonego na podstawie ustawy o KRS. Jerzy Rey nie pełnił funkcji osób nadzorujących lub zarządzających w podmiotach, które w okresie jego kadencji znalazły się w stanie upadłości lub likwidacji z wyjątkiem sprawowania funkcji Członka Zarządu w spółce Nowoczesne Technologie Informatyczne Sp. z o.o., który to podmiot został postanowieniem Sądu Rejonowego dla miasta stołecznego Warszawy Wydział XVI Rejestrowy w dniu 20 stycznia 2000 r. wykreślony z rejestru przedsiębiorstw. W postępowaniu likwidacyjnym zakończonym na dzień 31 grudnia 1999 r. wierzyciele zgłosili się i zostali w pełni zaspokojeni w swoich roszczeniach.

Jacek Pulwarski **Członek Rady Nadzorczej**

Wiek: 51
Termin upływu kadencji: 2006 r.

Informacje o miejscu zamieszkania i numerze PESEL Członka Rady Nadzorczej Emitenta zostały objęte wnioskiem o niepublikowanie i przedstawione w „Informacjach objętych wnioskiem o niepublikowanie”.

Członek Rady Nadzorczej powołany Uchwałą nr 14 Walnego Zgromadzenia Akcjonariuszy z dnia 23 lutego 2004 r. na 2-letnią kadencję.

Zasady i warunki zatrudnienia:

Jacek Pulwarski nie jest zatrudniony w Spółce Emitenta.

Wykształcenie: dr nauk ekonomicznych, tytuł uzyskany na Politechnice Wrocławskiej, ponadto ukończone studia podyplomowe „Pieniądz i Bankowość” na Uniwersytecie Warszawskim – Wydział Ekonomiczny, mgr inż. Organizator Przemysłu, absolwent Politechniki Warszawskiej Instytutu Organizacji Zarządzania.

Przebieg kariery zawodowej i sprawowane funkcje:

1977-1992	Instytut Organizacji Przemysłu Maszynowego, w tym: Kierownik Zakładu Zastosowań Informatyki, Generalny Projektant Resortowego Systemu Informatycznego
1989-1992	Dyrektor Centrum Szkoleniowego Novell w Polsce Sp. z o.o.
1992-1994	Dyrektor Centrum Technik Sieciowych w COMPACT Sp. z o.o.
1994-1997	Zastępca Dyrektora Departamentu Technologii Informatycznych i Telekomunikacji w Banku Handlowym w Warszawie S.A.
1997	Dyrektor Biura Organizacji i Wdrażania Technologii Informatycznych i Telekomunikacji RAIFFEISEN-CENTROBANK S.A.
1997 – obecnie	Członek Rady Nadzorczej COMP S.A.
1997-2002	Dyrektor Departamentu Informatyki PKO BP S.A.
2003	Ekspert w Kredyt Bank S.A.
2003 – obecnie	Dyrektor Sprzedaży Usług ds. Sektora Finansowego IBM Polska Sp. z o.o.

Według złożonego oświadczenia Jacek Pulwarski nie prowadzi działalności konkurencyjnej wobec Emitenta ani nie jest członkiem organu konkurencyjnej spółki kapitałowej, ani jakiegokolwiek innej konkurencyjnej osoby prawnej. Jacek Pulwarski nie został wpisany do Rejestru Dłużników Niewypłacalnych prowadzonego na podstawie ustawy o KRS. Jacek Pulwarski nie pełnił funkcji osoby nadzorującej lub zarządzającej w podmiotach, które w okresie jego kadencji znalazły się w stanie upadłości lub likwidacji.

Tomasz Bogutyn **Członek Rady Nadzorczej**

Wiek: 41
Termin upływu kadencji: 2006 r.

Informacje o miejscu zamieszkania i numerze PESEL Członka Rady Nadzorczej Emitenta zostały objęte wnioskiem o niepublikowanie i przedstawione w „Informacjach objętych wnioskiem o niepublikowanie”.

Członek Rady Nadzorczej powołany Uchwałą nr 14 Walnego Zgromadzenia Akcjonariuszy z dnia 23 lutego 2004 r. na 2-letnią kadencję.

Zasady i warunki zatrudnienia:

Tomasz Bogutyn nie jest zatrudniony w Spółce Emitenta.

Wykształcenie: wyższe ekonomiczne, absolwent Wydziału Ekonomii *Australian National University*.

Przebieg kariery zawodowej i sprawowane funkcje:

1989-1995	Kierownik PLL LOT S.A.
1995-1996	Dyrektor Departamentu Inwestycji Kapitałowych BGŻ S.A.
1996-1998	Członek Zarządu Trinity Management Sp. z o.o.
1999-2000	Zastępca Dyrektora Operacyjnego Polimex Cekop S.A.
2000-2001	Prezes Zarządu EC Energy Sp. z o.o.
2001-2002	Zastępca Dyrektora Naczelnego Bartimpex S.A.
2002 – obecnie	Dyrektor Zarządzający w Pionie Bankowości Korporacyjnej PKO Bank Polski S.A.
2004 – obecnie	Członek Rady Nadzorczej COMP S.A.

Według złożonego oświadczenia Tomasz Bogutyn nie prowadzi działalności konkurencyjnej wobec Emitenta ani nie jest członkiem organu konkurencyjnej spółki kapitałowej, ani jakiegokolwiek innej konkurencyjnej osoby prawnej. Tomasz Bogutyn nie został wpisany do Rejestru Dłużników Niewypłacalnych prowadzonego na podstawie ustawy o KRS.

Tomasz Bogutyn nie pełnił funkcji osób nadzorujących lub zarządzających w podmiotach, które w okresie jego kadencji znalazły się w stanie upadłości lub likwidacji. Jednakże w spółce, w której Tomasz Bogutyn posiada udziały, właściciele podjęli uchwałę o likwidacji. Proces ten nie został jeszcze wszczęty. Decyzja o likwidacji została podjęta ze względu na to, iż spółka ta zawiesiła działalność, a jej kapitał nie spełnia wymogu kodeksowego.

Włodzimierz Hausner Członek Rady Nadzorczej

Wiek: 68

Termin upływu kadencji: 2006 r.

Informacje o miejscu zamieszkania i numerze PESEL Członka Rady Nadzorczej Emitenta zostały objęte wnioskiem o niepublikowanie i przedstawione w „Informacjach objętych wnioskiem o niepublikowanie”.

Członek Rady Nadzorczej powołany Uchwałą nr 14 Walnego Zgromadzenia Akcjonariuszy z dnia 23 lutego 2004 r. na 2-letnią kadencję.

Zasady i warunki zatrudnienia:

Włodzimierz Hausner nie jest zatrudniony w Spółce Emitenta.

Wykształcenie: mgr ekonomii uzyskany w Akademii Nauk Społecznych; dyplomowany syndyk, likwidator i zarządca komisaryczny uzyskany na studium organizowanym przez Zrzeszenie Prawników Polskich; dyplomowany nauczyciel szkolnictwa zawodowego uzyskany w Centrum Doskonalenia Kadr Pedagogicznych w Katowicach przy Centralnym Urzędzie Szkolnictwa Zawodowego w Warszawie.

Przebieg kariery zawodowej i sprawowane funkcje:

1965-1974	Dyrektor naczelny Fabryki Armatur „Głucholazy”
1974-1975	Dyrektor ds. eksportu kompletnych obiektów w Zjednoczeniu CHEMAK
1980-1991	Praca w organach administracji rządowej: Urząd Rady Ministrów, Urząd Gospodarki Materiałowej, Ministerstwo Rynku Wewnętrznego, na stanowiskach: Podsekretarz Stanu w Urzędzie Gospodarki Materiałowej, Wiceminister Rynku Wewnętrznego, Szef Głównego Zarządu Rezerw Państwowych
1991-1994	Pełnomocnik ds. działalności gospodarczej w Polskim Związku Głuchych
1995-1997	Prezes Zarządu PHZ BOMIS Sp. z o.o.
1998-2000	Prezes Zarządu w Agencji TNOiK Sp. z o.o.
2000 – obecnie	Zastępca Sekretarza Generalnego w Federacji Stowarzyszeń Naukowo-Technicznych – Naczelna Organizacja Techniczna
2002 – obecnie	Członek Rady Nadzorczej, reprezentant Skarbu Państwa w Walcowni Metali „Dziedzice”
Obecnie	Wiceprezes, Sekretarz Generalny (działalność społeczna) w Zarządzie Głównym w Towarzystwie Naukowym Organizacji i Kierownictwa

Według złożonego oświadczenia Włodzimierz Hausner nie prowadzi działalności konkurencyjnej wobec Emitenta ani nie jest członkiem organu konkurencyjnej spółki kapitałowej, ani jakiegokolwiek innej konkurencyjnej osoby prawnej. Włodzimierz Hausner nie został wpisany do Rejestru Dłużników Niewypłacalnych prowadzonego na podstawie ustawy o KRS. Włodzimierz Hausner nie pełnił funkcji osób nadzorujących lub zarządzających w podmiotach, które w okresie jego kadencji znalazły się w stanie upadłości lub likwidacji. Jako likwidator w ramach umowy z organem założycielskim przeprowadzał likwidację w celu prywatyzacji przedsiębiorstw państwowych:

- POTW „SURTEX” w Łodzi – 1995 r.
- PREDOM-SERVICE w Warszawie – 1997 r.
- HYDOMAT w Warszawie – 1998 r.

oraz likwidację z przyczyn ekonomicznych następujących jednostek badawczo-rozwojowych:

- Ośrodek Badawczo-Rozwojowy Obróbki Plastycznej Metali „PLASOMET” w Warszawie – 1999 r.
- Instytut Rozwoju Studiów Strategicznych „IRISS” w Warszawie – 2000 r.
- Instytut Ekonomiki Przemysłu Chemicznego w Warszawie – 2001 r.
- Instytut Przemysłu Farb i Lakierów w Gliwicach – 2002 r.

7.4. OPIS SYSTEMU WYNAGRODZEŃ OSÓB, O KTÓRYCH MOWA W PKT 7.3.

Ustalanie zasad wynagradzania członków Zarządu COMP S.A. należy do kompetencji Rady Nadzorczej. W Spółce członkowie Zarządu z tytułu sprawowanych funkcji w Zarządzie nie pobierają stałego wynagrodzenia, lecz uznaniową nagrodę, której wysokość określa Rada Nadzorcza. Członkowie Zarządu są zatrudnieni w Spółce również na stanowiskach dyrektorskich i z tego tytułu pobierają comiesięczne wynagrodzenie ustalone na podstawie umów o pracę.

Członkowie Rady Nadzorczej Emitenta otrzymują stałe comiesięczne wynagrodzenie w wysokości ustalonej przez Walne Zgromadzenie. Członkom Rady nie przysługują żadne dodatkowe świadczenia w pieniądzu ani w naturze z tytułu sprawowania funkcji w tym organie.

7.5. WARTOŚĆ WYNAGRODZEŃ I NAGRÓD W PIENIĄDZU I W NATURZE OSÓB, O KTÓRYCH MOWA W PKT 7.3. ZA OSTATNI ZAKOŃCZONY ROK OBROTOWY

Tabela 7.12. Informacje o łącznej wartości wynagrodzeń i nagród dla osób zarządzających i nadzorujących Spółki z tytułu pełnienia funkcji we władzach COMP S.A.

		30.06.2004	31.03.2004	31.12.2003
Wynagrodzenie Zarządu	(tys. zł)	272 ¹⁾	272	1 004
Wynagrodzenie Rady Nadzorczej	(tys. zł)	24	9	36

¹⁾ Rada Nadzorcza nie podjęła uchwały o wysokości wynagrodzeń dla Członków Zarządu za okres II kwartału br.

Źródło: Emitent

Poza sprawowanymi funkcjami we władzach COMP S.A., członkowie Zarządu pełnili w przeszłości funkcje we władzach spółek zależnych, z którego to tytułu uzyskali łącznie w 2003 r. wynagrodzenie w wysokości 127 tys. zł, w I kwartale 2004 r. 20 tys. zł, a w II kwartale nie otrzymali wynagrodzenia z tego tytułu.

Tabela 7.13 Wartość wynagrodzeń osób zarządzających i nadzorujących w I i II kwartale 2004 r, wartości w tys. zł

Imię i Nazwisko / tytuł	Wynagrodzenie podstawowe brutto		Nagrody		Premie		Inne		Razem	
	I kw. 2004	II kw. 2004	I kw. 2004	II kw. 2004	I kw. 2004	II kw. 2004	I kw. 2004	II kw. 2004	I kw. 2004	II kw. 2004
Jacek Papaj										
Prezes Zarządu COMP S.A.	-	-	88,64	-	-	-	-	-	88,64	-
Dyrektor Generalny COMP S.A.	74,23	75,65	-	-	102,51	-	0,03	5,45	176,80	81,09
Prezes Zarządu COMP Rzeszów S.A.	19,92	-	-	-	-	-	-	-	19,92	-
Andrzej Olaf Wąsowski										
Wiceprezes Zarządu COMP S.A.	-	-	77,56	-	-	-	-	-	77,56	-
Dyrektor Zarządzający	61,62	61,62	-	-	56,46	-	0,17	0,36	115,26	61,98
Grzegorz Zieleniec										
Wiceprezes Zarządu COMP S.A.	-	-	105,40	-	-	-	-	-	105,40	-
- Dyrektor Finansowy COMP S.A.	51,14	51,14	-	-	53,01	-	8,82	4,44	112,97	55,58
Krzysztof Morawski										
Prokurent COMP S.A.	5,54	5,54	-	-	-	-	-	-	5,54	5,54
Dyrektor Handlowy	36,49	36,90	-	40,19	-	-	0,20	0,31	36,69	-
Robert Tomaszewski	3,00	9,00	-	-	-	-	-	-	3,00	9,00
Jerzy Kazimierz Rey	3,00	3,00	-	-	-	-	-	-	3,00	3,00
Jacek Pulwarski	3,00	3,00	-	-	-	-	-	-	3,00	3,00
Tomasz Bogutyn¹⁾	-	3,00	-	-	-	-	-	-	-	3,00
Włodzimierz Hausner¹⁾	-	3,00	-	-	-	-	-	-	-	3,00

¹⁾ Członkowie Rady Nadzorczej: Tomasz Bogutyn i Włodzimierz Hausner powołani do Rady Nadzorczej COMP S.A. 23 lutego 2004 r., otrzymują wynagrodzenie począwszy od 1 kwietnia 2004 r.

7.6. NIESPŁACONE ZALICZKI, KREDYTY, POŻYCZKI, GWARANCJE I PORĘCZENIA ORAZ INNE UMOWY UDZIELONE PRZEZ EMITENTA LUB JEGO JEDNOSTKI PODPORZĄDKOWANE OSOBOM, O KTÓRYCH MOWA W PKT 7.3.

Poza umowami pożyczek zawartymi z członkami Zarządu, zgodnie ze złożonymi oświadczeniami nie istnieją żadne niespłacone zaliczki, kredyty, pożyczki, gwarancje, poręczenia lub inne umowy, na podstawie których istniałyby zobowiązania do świadczeń na rzecz Emitenta lub jego podmiotów podporządkowanych ze strony osób zarządzających oraz ich współmałżonków, krewnych i powinowatych do drugiego stopnia, przysposobionych lub przysposabiających oraz innych osób, z którymi są powiązane osobiście.

Tabela 7.14. Pożyczki udzielone przez Emitenta członkom Zarządu

Imię i nazwisko/ Stanowisko	Wartość pożyczki (tys. zł)	Data umowy/ aneksu	Termin udzielenia pożyczki	Termin spłaty kwoty głównej	Oprocentowanie pożyczki
Grzegorz Zieleniec – Wiceprezes Zarządu	120	20.12.2001/ 1.04.2004	marzec 2001 – grudzień 2005	31.12.05	a vista banku BWE
Andrzej Olaf Wąsowski – Wiceprezes Zarządu	300	1.12.1999	grudzień 1999 – grudzień 2004	31.12.04	
Jacek Papaj – Prezes Zarządu/Założyciel	1 050	29.03.2004	marzec 2004 – grudzień 2007	31.12.07	

Ponadto, na dzień aktualizacji Prospektu członkowie Zarządu Emitenta byli zadłużeni w firmie z tytułu pobranych zaliczek: Pan Jacek Papaj na kwotę 952 980 zł, Pan Andrzej Olaf Wąsowski na kwotę 58 940 zł

Zgodnie ze złożonymi oświadczeniami nie istnieją żadne niespłacone zaliczki, kredyty, pożyczki, gwarancje, poręczenia lub inne umowy, na podstawie których istniałyby zobowiązania do świadczeń na rzecz Emitenta lub jego podmiotów podporządkowanych ze strony osób nadzorujących oraz ich współmałżonków, krewnych i powinowatych do drugiego stopnia, przysposobionych lub przysposabiających oraz innych osób, z którymi są powiązane osobiście.

7.7. LICZBA AKCJI I UDZIAŁÓW EMITENTA, JEDNOSTEK JEGO GRUPY KAPITAŁOWEJ ORAZ INNYCH PODMIOTÓW GOSPODARCZYCH ZNAJDUJĄCYCH SIĘ W POSIADANIU OSÓB, O KTÓRYCH MOWA W PKT 7.3.

Tabela 7.15. Akcje (udziały) Emitenta i jednostek jego Grupy Kapitałowej będące w posiadaniu osób zarządzających i nadzorujących Emitenta

Imię i nazwisko	Nazwa spółki	Liczba akcji/ udziałów	Łączna wartość nominalna akcji/ udziałów (zł)	Udział w kapitale zakładowym (%)	Udział w ogólnej liczbie głosów (%)
Jacek Papaj	COMP S.A.	1 303 842	3 259 605,00	74,07	74,07
Grzegorz Zieleniec	COMP S.A.	17 900	44 750,00	1,02	1,02
Andrzej Olaf Wąsowski	COMP S.A.	82 000	205 000,00	4,66	4,66
	PACOMP Sp. z o.o.	40	20 000,00	20,00	20,00
Krzysztof Morawski	COMP S.A.	7 100	17 750,00	0,40	0,40
Robert Tomaszewski	COMP S.A.	12 000	30 000,00	0,68	0,68

Źródło: Emitent

Tabela 7.16. Akcje (udziały) podmiotów spoza Grupy Kapitałowej Emitenta będące w posiadaniu osób zarządzających i nadzorujących Emitenta

Imię i nazwisko	Nazwa spółki	Liczba akcji/ udziałów	Łączna wartość nominalna akcji/udziałów (zł)	Udział w kapitale zakładowym (%)	Udział w ogólnej liczbie głosów (%)
Jacek Papaj	GAP S.A.	394 000	394 000,00	8,76	11,00
	PACOMP Sp. z o.o.	70	35 000	70,0	70,0
Jerzy Rey ¹⁾	Skyline Investment S.A.	98 621	986 210,00	41,00	41,00
	Ascor S.A.	786 680	786 680,00	43,02	43,02
	Cynel Unipress Sp. z o.o.	9	1 800,00	9,00	9,00
	Centrum Puławska Sp. z o.o.	49	4 900,00	49,00	49,00
	Finanse i Budownictwo Sp. z o.o.	26	1 300,00	32,00	32,00
	IDM S.A.	19 165	191 650,00	3,83	3,83
Tomasz Bogutyn	EC Energy Sp. z o.o.	20	2 000,00	50,00	50,00

¹⁾ Wykazane ilości dotyczą zarówno własnych akcji i udziałów, jak również posiadanych we współwłasności małżeńskiej.

Poza wymienionymi powyżej osobami, pozostali członkowie Zarządu i członkowie Rady Nadzorczej nie posiadają akcji lub udziałów w innych podmiotach gospodarczych.

7.8. INFORMACJE O POSIADANYCH AKCJACH EMITENTA I JEDNOSTEK GRUPY KAPITAŁOWEJ, CZŁONKOSTWIE W ICH ORGANACH ZARZĄDZAJĄCYCH LUB NADZORUJĄCYCH ORAZ O PROWADZONEJ DZIAŁALNOŚCI GOSPODARCZEJ PRZEZ PODMIOTY POWIĄZANE Z OSOBAMI WYMIENIONYMI W PKT 7.3.

Zgodnie ze złożonymi oświadczeniami Członkowie Zarządu i Rady Nadzorczej COMP poprzez osoby powiązane nie posiadają akcji lub udziałów Emitenta ani spółek Grupy Kapitałowej, ani w innych podmiotach gospodarczych, których działalność byłaby konkurencyjna w stosunku do Spółki.

Osoby powiązane z Członkami Zarządu i Rady Nadzorczej nie są członkami organów zarządzających lub nadzorujących w innych podmiotach, których działalność byłaby konkurencyjna wobec Emitenta. Osoby te nie

prowadzą konkurencyjnej działalności gospodarczej wobec Spółki. Emitentowi nie są znane żadne dane co do prowadzonej innej działalności gospodarczej przez te osoby.

7.9. INFORMACJE O ZAMIARACH OSÓB, O KTÓRYCH MOWA W PKT 7.3. I 7.4. DOTYCZĄCYCH ZBYCIA LUB NABYCIA W PRZYSZŁOŚCI POSIADANYCH AKCJI EMITENTA LUB JEDNOSTEK JEGO GRUPY KAPITAŁOWEJ

Osoby zarządzające i nadzorujące, posiadające Akcje Emitenta (wykazane w tabeli 7.14) traktują inwestycję w Spółkę jako inwestycję trwałą. W związku z tym nie planują zbywania posiadanych przez siebie akcji w dającej się przewidzieć przyszłości.

Członkowie Zarządu i Rady Nadzorczej wykazani w tabeli nr 7.14, o których mowa powyżej, nie planują nabycia Akcji Serii H.

7.10. UMOWY UBEZPIECZENIA OD ODPOWIEDZIALNOŚCI CYWILNEJ Z TYTUŁU WYKONYWANYCH OBOWIĄZKÓW OSÓB, O KTÓRYCH MOWA W PKT 7.3.

Osoby zarządzające i nadzorujące nie są ubezpieczone od odpowiedzialności cywilnej z tytułu wykonywanych obowiązków.

7.11. INFORMACJE O REZYGNACJI LUB ODWOŁANIU OSÓB ZARZĄDZAJĄCYCH LUB NADZORUJĄCYCH W CIĄGU OSTATNICH 3 LAT

W ciągu ostatnich trzech lat działalności Emitenta nie miały miejsca żadne rezygnacje lub odwołania osób zarządzających lub nadzorujących.

Jedyną znaczącą zmianą dotyczącą składu Rady Nadzorczej była zmiana zasad powoływania członków do Rady Nadzorczej. W okresie gdy akcjonariuszem Spółki był *Polish Enterprise Fund*, jednym z uprawnień wynikających z akcji było powoływanie dwóch członków Rady. Po umorzeniu akcji *Polish Enterprise Fund* w lutym 2004 r. powrócono do zasady powoływania członków Rady przez Walne Zgromadzenie, bez dodatkowych uprawnień któregośkolwiek z akcjonariuszy. W dniu 23 lutego 2004 r. Walne Zgromadzenie udzieliło absolutorium każdemu z członków Rady Nadzorczej.

Walne Zgromadzenie Spółki Uchwałą nr 14 z dn. 23.02.2004 r. powołało pięcioosobową Radę Nadzorczą na nową kadencję wg przywróconych zasad sprzed wejścia funduszu do Spółki.

7.12. DANE O ZNACZĄCYCH AKCJONARIUSZACH

7.12.1. INFORMACJE O AKCJONARIUSZACH POSIADAJĄCYCH BEZPOŚREDNIO LUB POŚREDNIO POPRZEZ PODMIOTY ZALEŻNE OD 5% DO 20% OGÓLNEJ LICZBY GŁOSÓW NA WALNYM ZGROMADZENIU EMITENTA LUB AKCJI W JEGO KAPITALE ZAKŁADOWYM

Brak jest takich akcjonariuszy w Spółce Emitenta.

7.12.2. INFORMACJE O AKCJONARIUSZACH POSIADAJĄCYCH BEZPOŚREDNIO LUB POŚREDNIO POPRZEZ PODMIOTY ZALEŻNE PONAD 20%, LECZ NIE WIĘCEJ NIŻ 50% OGÓLNEJ LICZBY GŁOSÓW NA WALNYM ZGROMADZENIU EMITENTA LUB AKCJI W JEGO KAPITALE ZAKŁADOWYM

Brak jest takich akcjonariuszy w Spółce Emitenta.

7.12.3. INFORMACJE O AKCJONARIUSZACH POSIADAJĄCYCH BEZPOŚREDNIO LUB POŚREDNIO POPRZEZ PODMIOTY ZALEŻNE PONAD 50% OGÓLNEJ LICZBY GŁOSÓW NA WZA EMITENTA LUB AKCJI W JEGO KAPITALE ZAKŁADOWYM

Jacek Papaj – informacje dotyczące Jacka Papaja zostały opisane w pkt 7.3.1 niniejszego Prospektu.

Jacek Papaj posiada łącznie 1 303 842 szt. akcji Emitenta, reprezentujących 74,07% w kapitale zakładowym Emitenta i ogólnej liczbie głosów na WZA. Wszystkie te akcje posiada bezpośrednio Jacek Papaj. Akcje te nie są uprzywilejowane.

Inwestycja Jacka Papaja w akcje COMP S.A. mają charakter długoterminowy.

Jacek Papaj nie prowadzi osobiście żadnej działalności gospodarczej.

Na dzień sporządzenia Prospektu Jacek Papaj, włączając w to porozumienia z innymi osobami, nie posiada innych powiązań z Emitentem niż wynikające z umowy o pracę oraz umowy opisanej w pkt 7.6. niniejszego Rozdziału.

Po wprowadzeniu akcji Emitenta do obrotu publicznego lub po przeprowadzeniu subskrypcji lub sprzedaży Jacek Papaj będzie w posiadaniu następującej liczby akcji, uprawniającej do głosów na WZA:

Tabela 7.17. Akcje Emitenta będące w posiadaniu Jacka Papaja po emisji Akcji Serii H

Jacek Papaj	Liczba akcji	Udział po emisji		Liczba głosów	Udział po emisji	
		Maks.	Min.		Maks.	Min.
	1 303 842	57,7%	47,2%	1 303 842	57,7%	47,2%

Jacek Papaj był jednym z założycieli COMP S.A. i jego poprzednika prawnego. Jako jeden z założycieli spółki COMP Ltd Spółka z ograniczoną odpowiedzialnością objął następujące udziały:

Tabela 7.18. Liczba udziałów będących w posiadaniu Jacka Papaja na dzień założenia poprzednika prawnego Emitenta, spółki COMP Ltd Sp. z o.o.

Data objęcia udziałów	Liczba objętych udziałów	Wartość 1 udziału (zł)*	Wartość udziałów (zł)	Razem	
				Liczba	Wartość (zł)
14.12.1990 r.	500	118,75	59 375,00	500	118,75

* Wartość przeliczona wg zasad denominacji złotego

Na dzień sporządzenia niniejszego Prospektu Jacek Papaj posiadał 1 303 842 szt. akcji COMP S.A., w tym 42 750 szt. Akcji Serii A, 1 260 000 szt. Akcji Serii B i 1 092 szt. Akcji Serii C, które obejmował w następujący sposób:

Tabela 7.19. Harmonogram nabywania akcji posiadanych przez Jacka Papaja na dzień sporządzenia Prospektu

Data objęcia udziałów	Seria akcji	Liczba objętych akcji	Cena nominalna 1 akcji (zł)	Cena, po jakiej akcje zostały nabyte (zł)	Razem	
					Liczba	Wartość kapitału (zł)
09.05.1997 r.	A	42 750	2,50	2,50	42 750	106 875,00
05.06.1997 r.	B	1 260 000	2,50	2,50	1 302 750	3 256 875,00
06.1997 – 12.1998	C	1 092	2,50	3,50	1 303 842	3 259 605,00

Zmiany kapitału zakładowego wraz z etapami obejmowania kapitału zostały opisane w Rozdziale IV pkt 4.11 niniejszego Prospektu.

7.13. DANE O PODMIOTACH, O KTÓRYCH MOWA W ART. 158A UST. 3 USTAWY

Wedle najlepszej wiedzy Zarządu Spółki na dzień sporządzenia Prospektu nie zostały zawarte żadne pisemne oraz ustne porozumienia, o których mowa w art. 158a ust. 3 Prawa o Publicznym Obrocie Papierami Wartościowymi.

7.14. DANE O OBLIGATARIUSZACH POSIADAJĄCYCH OBLIGACJE Z PRAWEM PIERWSZEŃSTWA

Na dzień sporządzenia Prospektu Spółka nie emitowała obligacji z prawem pierwszeństwa.

7.15. UMOWY, W WYNIKU KTÓRYCH MOGĄ W PRZYSZŁOŚCI NASTĄPIĆ ZMIANY W PROPORCJACH POSIADANYCH AKCJI PRZEZ DOTYCHCZASOWYCH AKCJONARIUSZY I OBLIGATARIUSZY

Emitentowi nie są znane umowy, w wyniku których mogłyby w przyszłości nastąpić zmiany w proporcjach posiadanych akcji przez dotychczasowych Akcjonariuszy.

Zgodnie ze złożonym oświadczeniem Jacek Papaj jako znaczny akcjonariusz podpisał oświadczenie, iż w okresie 12 miesięcy od dnia pierwszego notowania akcji Spółki na GPW nie zbędzie posiadanych przez siebie akcji.

7.16. ISTOTNE UMOWY ZAWARTE POMIĘDZY EMITENTEM A PODMIOTAMI POWIĄZANYMI DOTYCZĄCE PRZENIESIENIA PRAW LUB ZOBOWIĄZAŃ

W okresie ostatnich trzech lat obrotowych Emitent nie zawarł istotnej umowy z podmiotami powiązanymi dotyczącej przeniesienia praw lub zobowiązań.

7.17. DANE O OBLIGATARIUSZACH POSIADAJĄCYCH OBLIGACJE ZAMIENNE NA AKCJE EMITENTA, KTÓRY W WYNIKU ZMIANY MOGĄ UZYSKAĆ CO NAJMNIEJ 5% OGÓLNEJ LICZBY GŁOSÓW NA WZA EMITENTA LUB AKCJI W JEGO KAPITALE ZAKŁADOWYM

Na dzień sporządzenia Prospektu Spółka nie emitowała obligacji zamiennych na akcje.